

## *Bestuur en de medewerkers van het MD Fonds wensen u een voorspoedig 2015!*

### *Financieel Verslag 2014*

**Algemeen**  
Jaarlijks verantwoordt het bestuur zich over het gevoerde beleid en de daarmee samenhangende financiën. Hierbij treft u het deel financiën aan. Transparantie en tijdige informatie zijn essentieel tegenover onze donateurs/sponsors en ANBI-keurmerk gerelateerde partijen.

De jaarrekening over 2014 is samengesteld door P&M Kooy Accountants &

Belastingadviseurs te 's-Gravendeel. Hun samenstellingsopdracht is uitgevoerd in overeenstemming met het Nederlands recht, "Opdrachten tot het samenstellen van financiële informatie".

#### **Financieel overzicht**

In onderstaande tabel treft u, in verkorte vorm, onze financiële cijfers aan in vergelijking met de jaren 2011 t/m 2014:

Bedragen x 1.000 euro	2014	2013	2012	2011
<b>Baten</b>				
Uit fondswerving	127	213	123	157
Legaten/nalatenschappen	113	0	81	22
Uit overige activiteiten	11	13	16	21
	<b>251</b>	<b>226</b>	<b>220</b>	<b>200</b>
<b>Besteed aan de doelstellingen</b>				
Wetenschappelijk onderzoek	210	229	230	166
Voorlichting en bewustwording	10	13	1	1
	<b>220</b>	<b>242</b>	<b>231</b>	<b>167</b>
Organisatiekosten	19	21	15	17
Wervingskosten (inclusief Oogfonds)	10	12	8	13
<b>Resultaat</b>	<b>2</b>	<b>-49</b>	<b>-34</b>	<b>3</b>
<b>Eigen vermogen/Bestemmingsreserve</b>	<b>437</b>	<b>435</b>	<b>485</b>	<b>596</b>

## Financiële ontwikkelingen

In 2014 groeide de totale baten ten opzichte van 2013 met 11%. Dit blijkt uit onderstaande tabel:

Jaar	Baten	Groei in % t.o.v. vorig jaar
2010	208.185	-
2011	199.853	-4%
2012	219.515	10%
2013	225.854	3%
2014	251.017	11%

De jaarlijkse donatie-acties kennen een vrijwel structureel beeld. De crisis heeft daarop maar een heel licht effect. Daar staat tegenover dat de ontvangsten van legaten en grote schenkingen altijd een grillig karakter zullen blijven houden. In 2013 kenden wij nihil ontvangsten van legaten. In 2014 ontvangen wij daartegenover een bedrag van € 113.034. Al met al blijven we positief naar de toekomst kijken. Wij zien nog steeds veel animo van onze acties (giftbox) bij verjaardagen, jubilea, overlijden, etc. Daarnaast moet het mogelijk zijn, vanwege fiscale vereenvoudigingen van vastleggingen van overeenkomsten met periodieke schenkingen met een minimale contractduur van 5 jaar, meer interesse te kweken. Intussen kennen we een bestand van een tiental overeenkomsten. Hierbij is duidelijke sprake van een win-win situatie voor zowel begiftigde als wel voor het MD Fonds. Op [www.mdfonds.nl](http://www.mdfonds.nl) kunt u alle informatie daarover vinden en standaard-overeenkomstformulieren downloaden.

## Bestedingen aan doelstellingen

Het is bekend, dat het MD Fonds zoveel mogelijk (meerjarige) wetenschappelijke onderzoeken tracht uit te zetten. In 2014 is hieraan een totaal-volume van € 210.000

(2013 = € 228.000) besteed. Daarnaast hebben wij in 2014 enkele MD-voorlichtingsprojecten (€ 10.000) weten te stimuleren en te ondersteunen. In het kader van onze MD-Leerstoel bij Radboud UMC in Nijmegen zijn wederom enkele onderzoeksprojecten uitgezet. Wij verwachten opnieuw in 2015 circa € 225.000 als bestedingsniveau aan nieuwe wetenschappelijke onderzoeksprojecten te kunnen uitzetten.

## Kosten werving, beheer en administratie

Het MD Fonds maakt daarbij onderscheid in:

- Wervingskosten (incl. Oogfonds)
- Organisatiekosten.

De totale organisatiekosten zijn in 2014 licht gedaald als gevolg van lagere drukkosten van onze periodieke Nieuwsbrieven. De kosten van de gehouden wervingacties zijn in 2014 ten opzichte van 2013 ook licht gedaald. Per saldo bedroegen onze normkosten slechts 11,5% van de baten, daarom zitten wij nog steeds ver onder de Goede Doelen normkosten van 25%. Het nastreven van een actief kostenbesef en het achterwege laten van elke vorm van bestuurdersbeloning, staat in wezen daarvoor garant.

## Resultaat, vermogen en bestemmingsreserves

Het MD Fonds is over 2014 met een positief exploitatieresultaat van € 2.076 geëindigd. Dit resultaat is bijgeboekt op het eigen vermogen. Ultimo 2014 bedroeg het eigen vermogen een bedrag van € 437.000.

De niet in de balans opgenomen rechten en (project-)verplichtingen bedragen in totaal € 392.750 (in 2013 = € 337.500). De solvabiliteitspositie van het MD Fonds is zodanig, dat alle aangegane verplichtingen betreffende de wetenschappelijke

onderzoekprojecten, gegarandeerd kunnen worden nagekomen. Dat deze post enigszins is gegroeid, komt omdat wij steeds meer inzetten op grotere wetenschappelijke onderzoeksprojecten die een duur kennen van 3 tot 5 jaar.

Van de liquide middelen van het MD Fonds, zijnde het overgrote deel, zijn op (speciale) rente-bonus-spaarrekeningen ad € 537.000 bij de ABN-Amro Bank N.V. belegd.

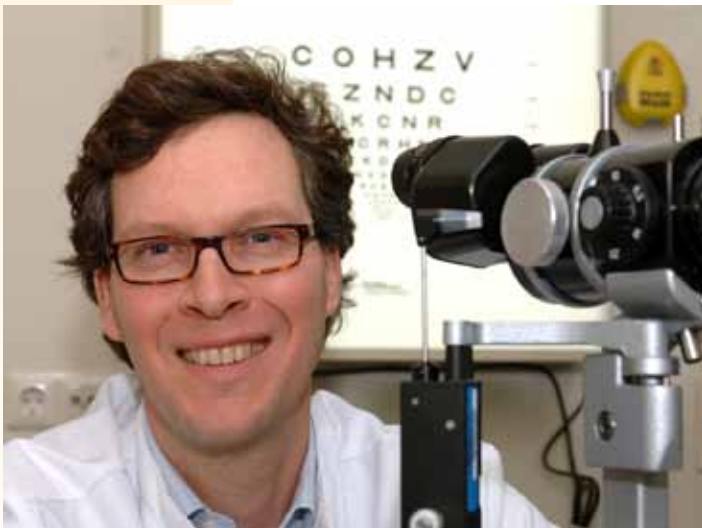
### **Beleidsverantwoording**

Het bestuur heeft zich in dit verslag beperkt tot het afleggen van het gevoerde financiële beheer over 2014. Een beleidsmatige verantwoording van de overige zaken van het MD Fonds treft u in ons algemeen Bestuursverslag 2014 aan. Dat verslag verschijnt in de editie van april in onze Nieuwsbrief binnen MaculaVisie.

Het bestuur

## ***Onderzoek naar de ontwikkeling van de bloed-retina barrière om verlies van gezichtsvermogen bij retinale oogziekten beter te begrijpen***

*Aan dit onderzoek heeft het MD Fonds in 2014 € 35.000 subsidie toegewezen.  
Projectleider: Prof.dr. R.O. Schlingemann (foto), Academisch Medisch Centrum Amsterdam.  
Projectduur: 3 jaar.*

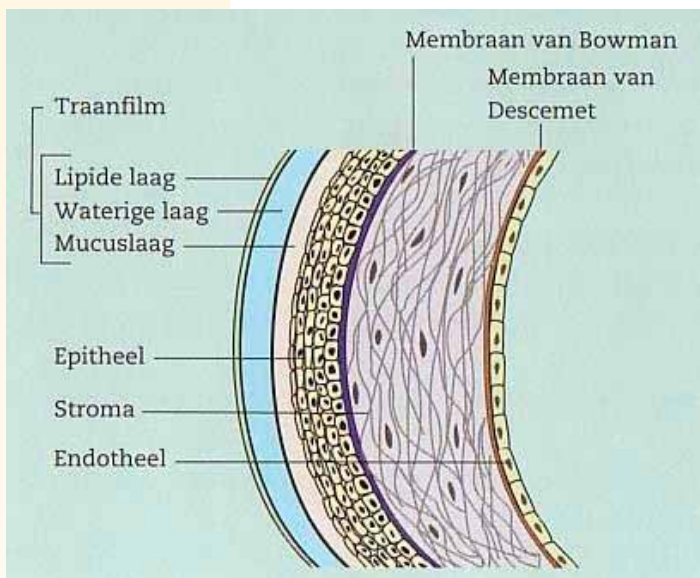


**Om het netvlies te beschermen tegen mogelijk schadelijke stoffen vanuit de bloedsomloop, is ons oog voorzien van een zogeheten bloed-retina barrière. Deze bloed-retina barrière bevindt zich in de kleine bloedvaten van het oog en zorgt voor een zeer strikte regulatie van het transport van moleculen vanuit het**

**bloed naar het netvlies en vice versa, waardoor het goede functioneren van het netvlies gewaarborgd blijft.**

Verlies van functie van de bloed-retina barrière leidt tot macula oedeem wat een van belangrijkste directe oorzaken van visusverlies en (mogelijke) blindheid is bij belangrijke oogziekten zoals diabetische retinopathie, leeftijdgebonden MaculaDegeneratie (AMD), retinitis pigmentosa en uveïtis. Ondanks dat er veel onderzoek gedaan wordt op dit gebied is er nog steeds een fundamenteel gebrek aan inzicht in de cellulaire mechanismen die ten grondslag liggen aan zowel de bloed-retina barrière in het normale oog, als in het falen van de barrière onder ziekte omstandigheden. Inzichten die hard nodig zijn om nieuwe behandelingsstrategieën te kunnen ontwikkelen.

De bloed-retina barrière wordt gekenmerkt door een aantal gespecialiseerde eigenschappen die de integriteit van de barrière garanderen. De endotheelcellen die de binnenkant van vaten met een bloed-retina barrière bekleeden bezitten goed ontwikkelde verbindingen tussen de cellen, de tight junctions, hebben weinig transportblaasjes en uiterst selectieve transportmechanismen. Naast de endotheelcellen van de bloedvaten die een fysieke barrière voor het bloed vormen, zijn er verschillende andere celtypen in het netvlies die de barrière verstevigen, zoals pericyten en astrocyten. Deze celtypen maken contact met de endotheelcellen en scheiden daarnaast stofjes uit die de endotheelcellen helpen hun barrièrefunctie te behouden.



In voorgaand onderzoek hebben wij aangetoond dat bij verlies van de bloed-retina barrièrefunctie in het netvlies van patiënten met diabetische retinopathie een eiwit tot expressie wordt gebracht in de endotheelcellen van de bloedvaten, terwijl dit eiwit in het gezonde netvlies niet tot expressie komt. Dit eiwit wordt PLVAP genoemd en is zeer specifiek voor endotheelcellen. Deze en andere

bevindingen hebben geleid tot onze hypothese dat het PLVAP eiwit een cruciale rol speelt bij verlies van de bloed-retina barrière en dat willen we in de huidige studie verder onderzoeken.

Muizen worden blind geboren en daarom vindt de vorming van de bloed-retina barrière bij muizen pas plaats in de eerste weken na de geboorte. Hierdoor is de muis een zeer geschikt diermodel om de vroege ontwikkeling van de bloed-retina barrière te onderzoeken. We verwachten dat een gedetailleerde analyse van de vorming van de bloed-retina barrière essentiële informatie zal geven over mechanismen die omgekeerd betrokken zijn bij het verlies van de bloed-retina barrière bij oogziekten waarbij macula oedeem ontstaat. In de huidige studie zullen we bij pasgeboren muizen onderzoeken hoe deze ontwikkeling op moleculair en cellulair niveau plaatsvindt, met specifieke aandacht voor het eiwit PLVAP. Daarnaast onderzoeken we een genetisch gemodificeerde muis waarin het PLVAP eiwit niet tot expressie komt. Omdat het enige verschil tussen deze genetisch gemodificeerde muizen en normale muizen het gebrek aan PLVAP expressie is, kunnen we op deze manier de rol van PLVAP in de ontwikkeling en het verlies van de bloed-retina barrière onderzoeken.

Wij verwachten dat door deze studie de mechanismen die leiden tot verlies van de bloed-retina barrière bij macula oedeem, en de rol die PLVAP daarin speelt, duidelijker worden. Wanneer we beter begrijpen hoe de bloed-retina barrière wordt gevormd, zijn we ook beter in staat strategieën te ontwikkelen die er op gericht zijn de barrière te repareren onder pathologische omstandigheden. Wij verwachten dat PLVAP hier een grote rol in kan spelen. Een volgende stap in dit onderzoek is dan het ontwerpen van een medicijn dat PLVAP remt.

## Giftbox

Heeft u binnenkort een jubileum of andere bijeenkomst en wilt u geld inzamelen voor het MD Fonds, dan kunt u een giftbox aanvragen bij het landelijk bureau, tel. 030 - 29 66 999.



### Colofon

Deze nieuwsbrief is een onafhankelijke uitgave van de Stichting MD Fonds. Het bestuur is volledig verantwoordelijk voor de inhoud van deze nieuwsbrief.

#### Stichting MD Fonds

Postbus 2410 – 3500 GK Utrecht

☎ 030-2966999 - ✉ [mdfonds@macula-degeneratie.nl](mailto:mdfonds@macula-degeneratie.nl)

**Bankrekening NL27INGB0000001280**

t.n.v. Stichting MD Fonds, Utrecht

**Bankrekening NL98ABNA0609972626**

t.n.v. Stichting MD Fonds, Eindhoven

#### Bestuur van de Stichting MD Fonds

*Prof.dr. Frans G. Zitman, voorzitter*

☎ 070-3627960 - ✉ [franszitman@gmail.com](mailto:franszitman@gmail.com)

*Mr. Albert K.C. de Brauw, secretaris*

☎ 0294-295889 - ✉ [akc@debrauw.net](mailto:akc@debrauw.net)

*Arnold W.M. Veldman, penningmeester*

☎ 040-2417672 - ✉ [veldman.arnold@gmail.com](mailto:veldman.arnold@gmail.com)

*Ir. Paul Amelink, bestuurslid*

☎ 040-2837811 - ✉ [p.amelink@onsnet.nu](mailto:p.amelink@onsnet.nu)

*Drs. Bram Rutgers van der Loeff – bestuurslid*

☎ 070-383 70 34 - ✉ [bcvdloeff@wxs.nl](mailto:bcvdloeff@wxs.nl)

*Dr. Yvonne de Jong-Hesse, bestuurslid*

☎ 020-4444795 - ✉ [y.dejong@vumc.nl](mailto:y.dejong@vumc.nl)

#### Wetenschappelijke Adviesraad

Prof.dr. E. van Kuijk, MD, PhD Professor & Chairman  
University of Minnesota, Department of Ophthalmology /  
MMC 493, Minneapolis, USA

Prof.dr. P.J. Ringens, Oogziekenhuis Maastricht MUMC

Prof.dr.ir. P.F.F. Wijn, hoogleraar afdeling Klinische Fysica,

Máxima Medisch Centrum, Veldhoven

## Periodieke gift of machtiging

U kunt het MD Fonds steunen op basis van een vaste periodieke gift of machtiging. Doch spontaan schenken mag/kan altijd!

Voor een **periodieke gift** geldt dat u een schriftelijke overeenkomst aangaat met het MD Fonds voor ten minste vijf jaar. Omdat het MD Fonds een ANBI-status (Algemeen Nut Beogende Instelling) heeft, kunt u deze gift voor 100% aftrekken van uw inkomstenbelasting.

Voor meer informatie of het aanvragen van de formulieren voor een periodieke gift kunt u vrijblijvend contact opnemen met:  
**Secretariaat MD Fonds, tel. 030-29 66 999, e-mail [mdfonds@macula-degeneratie.nl](mailto:mdfonds@macula-degeneratie.nl).**

Indien u het MD Fonds liever wilt machtigen periodiek een bedrag van uw bankrekening af te schrijven, vul dan de bon in.

naam: \_\_\_\_\_ M/V

straat/huisnr: \_\_\_\_\_

postcode/plaats: \_\_\_\_\_

e-mail: \_\_\_\_\_

machtigt het MD Fonds tot wederopzegging:

maandelijks € 5,00

per maand / kwartaal / jaar € \_\_\_\_\_

éénmalig € \_\_\_\_\_

af te schrijven van bankrekeningnr.:

NL \_\_\_\_\_

datum: \_\_\_\_\_

handtekening: \_\_\_\_\_

**U kunt deze machtiging**

**opsturen naar:**

**Stichting MD Fonds**

**Postbus 2410**

**3500 GK UTRECHT**

# MD Fonds



**De Stichting MD Fonds dankt haar donateurs en steunpilaren voor hun waardevolle bijdragen aan het fonds.**



**Alcon** Telefoon 0183 - 65 43 21 • [www.alcon.com](http://www.alcon.com)



**Ergra low vision**  
De specialist voor slechtzienden in meer dan 100 ziekenhuizen  
telefoon 070 - 311 40 70  
[www.ikwilbeterzien.nl](http://www.ikwilbeterzien.nl)



**Waar uw zicht ophoudt,  
begint de visie van Optelec**  
telefoon 088 - 678 35 55 • internet: [www.optelec.nl](http://www.optelec.nl)



**Bayer HealthCare Science For A Better Life**

**MD Fonds - [mdfonds@macula-degeneratie.nl](mailto:mdfonds@macula-degeneratie.nl) - NL27INGB0000001280**